

●●●アリさんからのお知らせ●●●
危険！冬のお風呂やトイレ
「ヒートショック」にご注意！

ヒートショックとは急激な温度差が体に及ぼす影響のことで、室温の変化によって血圧も変化し、心筋梗塞や脳卒中、失神などを引き起こす恐れがあります。

高齢者、高血圧・糖尿病・肥満・不整脈の人、熱い風呂や一番風呂に入るのが好きな人、飲酒後の入浴、浴室や脱衣場に暖房設備が無い場合は特に注意が必要です。

「ヒートショック」と関連が深い【入浴中の死亡事故】は、高齢者では、交通事故による死亡者の2倍以上といわれています。大切な家族を「ヒートショック」から守るための暮らしの工夫をしてみませんか！？

1年中使える「浴室暖房換気乾燥機」がおすすめ！

- 冬 浴室暖房 浴室全体がムラなくあたたまる
- 梅雨 衣類乾燥 天気を気にせず洗濯物が干せる
- 夏 涼風 浴室特有の蒸し暑さも軽減
- 年中 浴室乾燥 カビの発生を防ぐ

脱衣場やトイレに暖房器具を置くのも効果的です

勝手にパワースポット！ -第133回- そうまおだかじんじゃ
相馬小高神社
編集員が勝手に認定した「福島県のパワースポット」をご紹介します
信じるかどうかはあなた次第！

旧小高城本丸跡にある相馬小高神社は、相馬家代々の守護神である妙見を祀ったお社で、その創建は鎌倉時代末期の嘉暦元年（1326年）とされています。別名を「紅梅山浮舟城」と呼ばれた小高城は、奥州相馬氏が下総国から移った鎌倉時代の終わりころから江戸時代の初めまで、約280年もの間、相馬氏の居城でした。江戸時代になり相馬氏が中村城に移ったあとも、妙見はここに祀られ続け、明治時代に社号を小高神社に改め、戦後に相馬小高神社と改称しました。相馬太田神社、相馬中村神社とともに、国指定重要無形民俗文化財「相馬野馬追」を執り行っていますが、その最も重要な神事である野馬懸が、ここ小高神社で行われます。境内には相馬地方に多い絵馬堂（殿）と呼ばれる建物があ、そこに多くの絵馬が奉納されています。



■所在地：南相馬市小高区小高古城13

新年1月には若手とび職人によるはしご乗りが披露されるよ！

2023年2月号

★アリさんの難読地名クイズ！★

クイズの答え

お名前	【ハ・ンネーム】			必ずチェック ✓願います 当選時及び当選記事・ご意見掲載の場合名前・住所の <input type="checkbox"/> 掲載OK <input type="checkbox"/> ハ・ンネームでOK <input type="checkbox"/> 掲載ダメ
ご住所	〒			
TEL	()	-	年齢	歳

Q. 今回の「アリさんのおつかい」の記事で「なるほど」と思ったものを順番に3つお答え下さい。

- ①お引越しのご予定はありますか？
- ②ガステーブルを購入予定のお客様へ
- ③会津ガスのお客様をご紹介！④アリタ食堂
- ⑤アリさんの あ、そーなんだ
- ⑥アリさんからのお知らせ ⑦勝手にパワースポット
- ⑧アリさんの難読地名クイズ

1	2	3
---	---	---

アリさんの難読地名クイズ！
福島県内の難読地名にチャレンジ！
この地名の読み方は？
『蛇の鼻』
大名倉山に伝わる大蛇伝説から「蛇」山が切れて盆地に落ち込む場所を「鼻」と呼ぶ事から、「蛇ノ鼻」になったといわれています。
A:じゃのはな B:へびのはな
どちらの読み方が正しいか答えてね

<応募方法> 左記のはがきに必要事項を明記し切り取って切手を貼らずにご応募下さい。FAX・E-mailで応募される方はご感想・ご意見もよろしくお願ひします。正解者の中から5名様に【太郎庵様の商品券1,000円分】をお届けします。
応募締切は【2023年2月末日】です。

おめでとうございます。
12月号当選者発表！
12月号の問題
「化粧坂」の読み方は？
A:けはいざか
※クイズ掲載時の表記が「けわいざか」になっておりました。申し訳ございませんでした。
会津若松市湊町 PN:バオさま
会津若松市一箕町 PN:クロ助さま
会津若松市河東町 PN:ヒロツチさま
会津若松市幕内南町 PN:まめしほさま
喜多方市清水台 PN:やっこちゃんさま
【会津ガスオリジナルBOXティッシュ】をお届けします
当社がお預かりしているお客様情報に関しましては、詳しくは当社のホームページ (https://www.aizugas.com/) をご参照下さい。

会津ガスからの生活情報誌

アリさんのおつかい

2023年2月号 vol.335

編集部 TEL 0242-29-1111 FAX 0242-29-1177

会津ガス株式会社
https://www.aizugas.com
E-mail arinco@aizugas.com



お引越しのご予定はありますか？
～ご連絡はお早めに～

これからのシーズンは一年でもっともお引っ越しが多い時期。なにかと忙しいお引っ越しは、段取りよくスムーズにすすめたいものです。

ご入居： ガスを使用開始したい場合

①ガスの使用開始のお申込みをお願いします

1週間～3日前までにガス会社へ電話をしてガス使用開始の申し込みを行ってください。

※ガス使用開始の作業にはお立ち会いが必要になります。

②電気・水が使用できるように手配する

ガス使用開始作業日までに使用出来るように手配を完了してください。ガス器具が正常に使用できるか検査する前に、水・電気が必要になる場合があります。



③必要なガス器具を準備する

ガス器具には【都市ガス用】と【プロパンガス用(LPGガス用)】の2種類があります。当社は全て【プロパンガス】です。

ガステーブルや湯沸器は、必ずガス種を確かめてから、ガス使用開始作業日までにご購入・ご準備をお願いします。

ご退去： ガスを使用停止したい場合

①ガスの使用停止のお申込みをお願いします

1週間～3日前までにガス会社へ電話をしてガス使用停止の申し込みを行ってください。

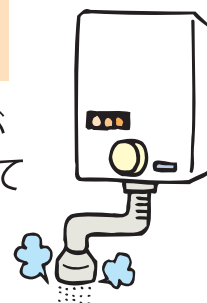
※設備状況によりお立ち会いが必要な場合があります。

②ご退去の前に・・・

○水抜きが必要なガス器具の水抜きをしてください。

(湯沸器など、冬期間水抜きが必要なガス器具が設置されている場合)

○宅内のガスの元栓を閉めてください。



ガステーブルのご購入をお考えのお客様は中の記事をぜひチェック！！



ガステーブルを購入予定のお客様へ

※ガステーブルは、**プロパンガス用と都市ガス用**があります※

プロパンガスと都市ガスでは、ガスの成分や熱量が違う為、ガステーブルはそれぞれに適した器具を選ぶ必要が有ります。

＜誤って使うとこんな☞ケツが！＞

異常点火で
やけどに繋がる

一酸化炭素中毒の
危険性

過燃焼によって
火災の可能性

機器の故障

ご購入やもらったガステーブルをご使用の際は、必ず表示をご確認ください！

プロパンガス (LPG) 都市ガス (12A・13A)

確認したけど心配…。表示が読み取りにくい。等あれば弊社までご相談ください。

☆会津ガスにおまかせください☆

当社からご購入いただくと、無料で取り付けを行っています。ご転居や買い替えの際はぜひ、お気軽にお声がけください。



会津ガスの
3つの安心

知識・経験豊富な
有資格者対応!

3年保証で
アフター充実

お見積もり
無料!

寿し万
大将

会津ガスのお客様をご紹介します!

四季菓匠
長岡家



「回らない」寿司屋はちょっと敷居が高く…と思っている方、寿し万大将でランチはいかがでしょう? 一番人気のAランチ(980円)は日替わりで2種類をご用意。取材の日はマグロやホタテ等、海鮮が山盛りの「海鮮丼」とエビや季節の野菜の天ぷらがのった「天丼」。このボリュームでサラダと味噌汁もついて、なんと980円! Bランチは「刺身ランチ」(1450円)、Cランチは「中生寿司1.5人前」(1980円)。お米は湯川産のコシヒカリ、特にこだわりのマグロは築地(今は豊洲)直送です! ランチメニューでは物足りないという方は、お昼もにぎり寿司等通常メニューのお品も対応しているのでご安心を。お店のメニューはランチ以外お持ち帰りが出来ます。また、こちらでは配達(*)もしてくれます。



会津若松市町北町藤室字達摩162-2
TEL 0242-22-1980 日曜定休
営業時間 11時~14時
17時~20時は要予約となります。
※配達についてはお問い合わせ下さい。



昭和3年創業の長岡家は、令和5年4月に95周年を迎えます。こちらの名物は「小石饅頭」(1個110円)。舌触りなめらかな特製の白餡を、もちりとした風味豊かな味噌ベースの薄皮で包んでいます。ご贈答用に購入されるお客様も多く、箱入りのご用意もあります。国産小麦粉を使用し、北海道産特上小豆を挟んだ「どら焼き」(1個140円)は人気商品! ふんわりと軽い味わいの「蒸しドーナツ」(1個140円)は季節によって生地が変わります。冬は抹茶入りの生地で粒餡を挟んだ「松露子」。2月~4月は桜シロップを生地に練り込んだ、淡いピンクの「花がすみ」になります。コロナ対策でしばらく製造をお休みしていた上生菓子も、令和5年の年明けから再開されるとのこと、美味しい楽しみが増えますね。



河沼郡会津坂下町逆水23-2
TEL 0242-93-5585 火曜定休
営業時間 9時~18時
HP <https://www.wagashi-nagaokaya.jp/>
Instagram @wagashi_nagaokaya

身体に
いいね!



発酵食品
のおかず

今月の
発酵食品は
酒粕

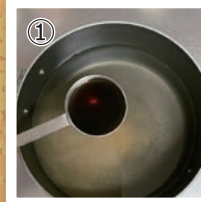


酒粕はその形状によって「板粕」「練り粕」「バラ粕」の3種類があります。今回はコクや甘みが強い「練り粕」を使用しましたが、「バラ粕」を使っても美味しいです。

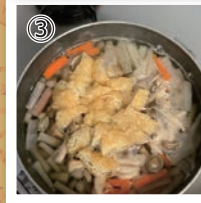
あったまる〜! 大根の粕汁

【材料】約5人分

★水…1リットル ★顆粒出汁…小さじ1.5
★めんつゆ(4倍濃縮)…大さじ1 酒粕…200g
大根…200gくらい 人参…1/2本 油揚げ…1枚
しめじ…半パック 味噌…大さじ1 醤油…小さじ1
塩…適量 小ネギ…適量



① 鍋に★を入れ中火で温める。



② 野菜は切ったものから①の鍋に入れて煮ていく。大根と人参は薄めの短冊切りに、しめじは石づきを切り落としてばらばらにする。
③ 油揚げはさっと湯通しをして水気を搾り、縦半分に切った後、太切りにして鍋に加える。



④ 鍋が沸騰してきたら弱火にして野菜を煮る。野菜が柔らかくなったら酒粕を加えて良く溶かす。



⑤ 豚バラを3cmほどの長さに切り、鍋に加えて3分ほど煮る。

⑥ 肉に火が通ったら鍋の火を消す。醤油と味噌を溶いて、塩で味を調えて出来上り。器に盛って、刻んだ小ネギを散らす。

里芋や練り物など
入れる具材はお好みで!
豚バラの代わりに鮭もアリ!



アリさんの/
「あ、そ〜なんだ!」

今回のテーマは、
「バレンタインデー」



日本では、2月14日のバレンタインデーに、「女性から男性」にチョコレートをプレゼントする習慣がありますが、アメリカ、オーストラリア、フランスでは、「男性から女性」にプレゼントをするほうが多いそう!!
プレゼントは、チョコレートに限らず、花や洋服などを贈るようです。また、日本ではおなじみのホワイトデーの文化はないそうです。韓国では、バレンタインデーにもホワイトデーにも何もプレゼントをされなかった人は、4月14日に飲食店で黒いラーメンを食べるという風習があるそうですよ!!



料金受取人払郵便
会津若松局
承認
425
差出有効期間
2023年
7月31日まで
[切手不要]

965-8790

会津若松市神指町大字
南四台字オノ神325-1

会津ガス株式会社
アリさんのおつがい編集部 行

FREE SPACE

きりとり